

# En slægtsfortælling

af Jesper Ratjen, tidl. formand, TSF



Dette er det ældste fotografi, jeg har af min familie Ratjen. Det er fra ca. 1857. Det er et smukt indrammet familie-klenodie, som jeg fik af min farfars søster, da hun som 91-årig i 1978 skulle flytte fra sit hus i Tørring til et plejehjem på Frederiksberg. Det hænger på væggen i min stue. Det forestiller min tip-oldefar Ehler Nicolai Julius Ratjen (f. 1806 i Stadager på Falster), hans hustru Eline Marie Christine f. Johansen (f. 1822 i København) og deres 3 børn, alle født i Klampenborg: Ernst Matheo (f. 1852), Anna (f. 1853 † 1859) og Agnes Henriette (f. 1855).

Ehler N.J. Ratjen var på det tidspunkt kgl. skovfoged ved Jægersborg Dyrehave (siden kaldet Lystskovdistriktet) med bolig i Klampenborg ved Øresundskysten nord for København.

Den forholdsvis store aldersforskel (16 år) mellem ægtefællerne har sin forklaring.

## ***I faderens fodspor***

Ehler er opvokset som søn af en skovplantør og -inspektør ved godset Gjorslev på Stevns. Han havde 3 søstre. Familien boede i »Bøgeskovhuset« i udkanten af Gjorslev Bøgeskov, så han har færdes i skovmiljøet fra barnsben.

Faderen, skovplantør Hans Henrich Ratjen var udlært som gartner hos slotsgartner Peter Holbøll på det lille Frydenlund Slot ved Vedbæk og efter dennes død, hos sønnen Frd. Ludv. Holbøll.

## ***Gartneruddannet***

Ehler har været så tiltalt af faderens erhverv, at en gartneruddannelse var et naturligt første skridt. Efter sin konfirmation kom han som 16-årig i 1822 i lære hos en handelsgartner i København og udlærtes til slut hos ovennævnte F.L.Holbøll, som var blevet botanisk gartner ved Botanisk Have.

Hv.1825 og 1826 bestod han gartnereksamen og en eksamination i botanik. Den sidste, dagen før sin 20-års fødselsdag. Nu var han gartner, men ville være forstmand.

Han havde lyst til fremtidigt arbejde i skoven samt ønskede de bedre muligheder for en mere sikker pensionsgivende ansættelse, som det ved de kongelige skove ville være.



### **Jagtelev**

Der fandtes ikke før 1833 nogen teoretisk skovbrugsuddannelse i Danmark. Danske forstkandidater blev uddannet ved »Der königlichen Forst-Lehranstalt zu Kiel«. For at få lov til at studere der, skulle man kunne fremlægge en udtalelse fra en skovembedsmand, om at kunne skrive og regne godt samt have en god fysisk kondition. Ehler lagde ud med et år som jagtelev hos skovrider Bjørnsen på 1ste Københavnske Skovdistrikt. (Hvor han sandsynligvis nedlagde den råbuk, hvis opsats som familieklenodie gennem foreløbig 5 generationer, blev fremvist ved "slægtsfortælling" tidligere i 2020).

### **Forstkandidat fra Kiel 1829**

Efter 2 års studier i Kiel blev Ehler i sommeren 1829 dimitteret fra Forstlæreanstalten i Kiel som forstkandidat med "2. Karakter med Udmærkelse" og blev derefter hjemme på Gjorslev beskæftiget med forskellige praktiske øvelser. Godsejeren, kammerjunker P.B. Scavenius, havde støttet hans uddannelse økonomisk.

### **Uløbnet læretid som volontør**

I oktober 1830 indledte han bestræbelserne på at opnå en ansættelse ved den kongelige forstetat, idet han indsendte en ansøgning til Rentekammeret "*om naadigst at vorde ansat ved det kongelige Forstvæsen*". Hans ansøgning blev vel modtaget og han fik besked på at melde sig hos forstråd, skovrider Johs. Schade på Dæmpegaard på 1. Hirschholmske distrikt.

Det gjorde han, – og det blev han rigtig glad for, selv om ansættelsen var som "volontør" – d.v.s. frivillig læreplads uden løn – men lærerig! Bl.a. blev han en måned konstitueret som skovfoged på en skovpart under en skovfogeds sygdom.

### **En skovfogeds alsidige opgaver**

En skovfogeds opgave er at varetage opsynet med sin skovpart. Han sørger for den fornødne arbejdskraft til plantning, vandafledning og anlæg og vedligeholdelse af skovveje, skovning, opskæring, transport, opstabling m.m. og vejleder om og kontrollerer disse arbejders udførelse og fører regnskab over skovarbejdernes tidsforbrug. Han opmåler og klassificerer gavntreffeffer, som tømmer og brænde, fører en detaljeret fortegnelse over beholdningerne og forestår salget på skovauktioner. Endvidere har han ansvar for, at der ikke på skovparten sker tyverier af træ eller vildt.

### **Det går ikke længere uden løn og forældrenes hjælp**

I tiden som konstitueret fik han diætpenge: "3 mark sølv om dagen". (= 1/2 Rdl el. 48 sk), men derefter var det slut igen.

Men: Uden løn går det ikke. "*Opholdet af egne Midler [falder] mine Forældre saa besværligt, at jeg uden anden Hjælp ikke ret længe vil kunne holde mig her*", skriver han i en ansøgning til "*det Høi Kongelige Rentekammer*", hvor han "*Vover underdanigst den Bøn, naadigst at vorde forundt den sædvanlige Diet af 3 mark Sølv daglig*".

### **Rosende anbefalinger**

Ansøgningen om at forundes diæter er vedlagt anbefalinger fra både skovrider Schade, som medgiver ham "det bedste Vidnesbyrd om Supplicandens Duelighed, Lyst til Faget og gode Sæder" samt fra den øverste chef, overførster Wilh. Paulsen (Sidstnævnte anbefaling – benævnt *Pro Memoria* [= "Til Erindring" i betydningen: "bedes bemærket og husket"], ofte bare skrevet: P.M., ses almindeligt i embedskorrespondancer. Den kan læses i sin helhed som "gotisk læseøvelse"

### En tiltrængt "julegave"

Rentekammeret accepterede "de oplyste Omstændigheder i Hr. Hofjægermesterens Skrivelse af 3die dennes" at, "saalænge han saaledes anvises Arbejde ved Skovene, af Forstkassen erholder 3 Mk. Sølv daglig i Diæter. – Hvilket saaledes meldes til Efterretning, Bekjendtgjørelse og Foranstaltning", skriver Rentekammeret den 24. dec. 1831 til overførsteren.



3 mark sølv = 3 x 16 skilling = 1/2 rigsdaler

### I familiære rammer

Ansøgningen var dateret "Dæmpegaard d. 30. Novbr. 1831", hvor Ehler i den første tid boede i et logi i nærheden af sin foresatte, skovrider Schade og hans familie, som her ses ved folketællingen godt 2 år senere: Det blev (som vi skal se) i praksis i de kommende år også Ehlers familie.

1/2 i Skovrideren	Joh. Schade (Johannes)	53	gift	Skovrider og Forstmand
	Margarethe Dæmpegaard	35	gift	Jens Dæmpegaard
	Mathilde Dæmpegaard	15		Jens Dæmpegaard
	Johanne Dæmpegaard	14		
	Frederikke Dæmpegaard	13	ugift	
	August Dæmpegaard	11		
	Johan Dæmpegaard	6		Jens Dæmpegaard
	Frederik Brundt	25	ugift	
	Boine Jansen	40	gift	Jens Dæmpegaard
	Mathilde Jansen	24		Jens Dæmpegaard
	Marie Jansen	24	ugift	
	Jens Nielsen	36		Jens Dæmpegaard

FT 1834 Bloustrød, Lyng-Kronborg h., Frederiksborg a. [opsl. 17/30] Bemærk: Ældste datter Mathilde, 15 år

### Forflyttes og får bolig hos smeden i Nødebo...

Nu, da han er tildelt fast, daglig diætbetaling skal det også sikres, at han får rigeligt at bestille. Fra januar 1832 bliver Ehler N.J. Ratjen flyttet til 3. kronborgske distrikt med tjeneste ved forefaldende arbejder i den sydlige del af Grib skov under skovrider Daniel Bruhn og 3 dage om ugen med skriftlige arbejder på overførsterkontoret på det nærliggende »Egelund«. Han fandt logi hos smeden i Nødebo.



38	gift	Grund
34	gift	Grund
5	gift	Grund
23	gift	Grund
18	gift	Grund
28	gift	Grund

FT 1834 Nødebo, Holbo h., Frederiksborg a. [opsl. 4/13]

**Konstitueret som skovfoged for bl.a. pågribelse af skovtyve**

Der blev hurtigt brug for den unge forstkandidat, som blev konstitueret under en aldrende skovfogeds sygdom. "det vil være uundgaaelig nødvendig . . . at Ratjen igjen overtager Forretningerne paa Stendaler Beridtet for dog om mulig at kunne faa hævet nogle af de der stedse begaaede Skovtyverier, lyder det i skovrider Bruhns anmodning til overførsteren. En konditionskrævende patruljering har været nødvendig for at pågribe krybskytter og/eller brændetyve.

**Kilderne flyder til overflod**

Hvis læseren af denne beretning får indtryk af, at kildemængden er særdeles rigelig og meget detaljeret for en offentlig ansat i en statslig etat på det tidspunkt, er det næsten en underdrivelse. I Rigsarkivets samlinger kan man finde endog koncepterne (kladderne med formuleringssudkast og rettelser) til de breve, der siden blev renskrevet (af kopister med en øvet håndskrift - jfr. den gotiske læseøvelse) og sendt til modtageren, som arkiverede skrivelsen i embedsarkivet, som siden blev indlemmet i Rigsarkivets samlinger, som jo nu er offentlig tilgængelige for interesserede. (De her af mig citerede kilder fra forstsvæsnets arkiver, er endnu ikke scannede, men er fundet i mine årtiergamle notatkladderhæfter fra fordums læsesalsbesøg).

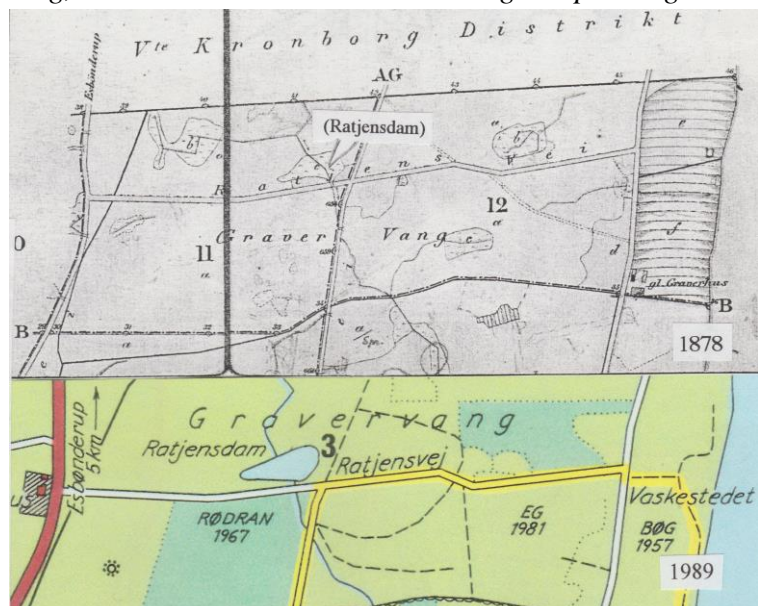
**Ratjensvej i Grib Skov**

Et vidnesbyrd om forstkandidat Ehler N.J. Ratjens virke i Grib skov ses den dag i dag, idet en skovvej i den SØ-lige del af Grib skov bærer hans navn – og har gjort det siden 1878.

Årsagen kan vi læse i et anbefalings-Pro Memoria dat. 11. marts 1834 fra overførster Paulsen stilet til Rentekammeret: ". . . saaledes har han t.Ex. forrige Sommer [1833] ført Tilsyn med Vej-Arbeidet og Vandaflednings Grøvtørnes Gravning, hvorved han har udviist Orden og Paapasselighed".



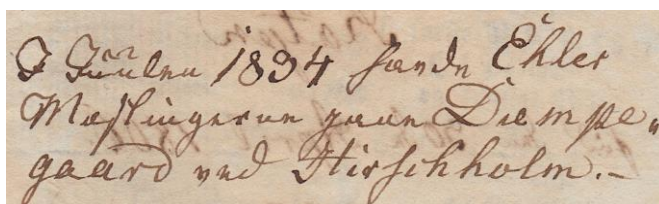
Tip2-oldebarn Pernille på Ratjensvej-stenen i Grib skov april 1992



Skovkort IV Kronborg Distrikt. En Del af Grip Skov. Udarb. ved skovreguleringen 1878. (Dir. f. Statsskovbruget) samt Vandretursfolder. »Gribskov ved Esum Sø og omk. Nødebo« Skov- og Naturstyrelsen 1989

Jeg kan dog også i familiens gemmer finde detaljerede oplysninger. I en lille almanak 1806 (Ehlers fødselsår) har Ehlers far meddelt sønnens fødsel og vedlagt en lille hårlok samt gjort et par enkelte

notater. Bl.a. denne:



#### Almanak-notat

Selv om Ehler allerede efter 3/4 år i 1832 var forflyttet fra Dæmpegård, kan forstråd, skovrider Schade i en anbefaling 1840 skrive, at Ratjen *".. skjøndt .. i slutningen af Aaret henflyttet herfra til det nærliggende 3die Kronborgske District, hvor han til Dato har været anvist Forretninger, har han uafbrudt anvendt enhver Friedag for hos mig at øve sig i Kontoir Forretningerne, og som jeg tør forsikre, med megen Held"*.

*".. som jeg tør forsikre, med megen Held". – Hm! Ou est la femme?*

Den uafbrudte anvendelse af enhver fridag de sidste 8 år kunne tænkes også at have andre forklaringer end alene *hans sjældne Lyst og Iver for Skov- og Jagtforretningerne*. Ja, hun hed: Mathilde Schade (f. 1. juli 1818) og var Forstrådens ældste datter. Hun var altså kun knap 13 år gammel, da Ehler første gang kom på Dæmpegård i 1831, men de blev efterhånden så glade for hinanden, at de **i 1835, da Mathilde var blevet 17 år, blev forlovede.**

**Nu skal det være. I 1841** – på 6. år som konstitueret skovfoged i Grib skov, 35 år gammel, stadig med bolig hos smeden i Nødebo og på 6. år forlovet med en snart 23-årig skovriderdatter, var det på tide, at det kom til en udvikling. Et ledigt skovriderembede i Silkeborg søges; – men nej. Andre ansøgere har større anciennitet.

**NEJ! – men: Supplikanten kan få bolig i et "kandidatlokale" i Pælehus**

I stedet kunne han flytte hen til hegnsmand Niels Jørgensen og hans familie (kone og 2 mindre børn) i »Pælehus« i det sydøstre hjørne af Grib skov. I hegnsmandhuset stod et tomt og umøbleret værelse til rådighed som "kandidatlokale". Med stadig kun 48 sk. i daglige diæter, var der ikke penge til møbler, så han søger Rentekammeret om et lønforskud på 200 Rbd. til anskaffelse af møbler. Men uha! – hvad kunne det ikke få af konsekvenser? Rentekammeret sender ansøgningen videre til "Statssecretariatet for Naadessager" med henstillingen *"om der ikke med sammes gode Forsorg kunde bevilges ham en Understøttelse til Indkøbet af det nødvendigste Bohave, til hvilken Begunstigelse man maae anse ham lige saa værdig som trængende."*

**Bassehus da? – med muligheder for en familie!**

Bortset fra, at Ehler ubetvivlelig har passet sit arbejde (siden 1835 som konstitueret skovfoged på »Kagerup østre skovpart«) med interesse og ildhu, har hans situation nok forekommet ham lidt udsigtsløs. Han prøver at bedre den, – bare en lille smule (og endelig kun som en midlertidig løsning), da der i august 1843 igen byder sig en lejlighed:

*" Til Kongen*

*Aller Underdanigst Ansøgning*

*Ved Skovfoged Poulsens Dødsfald er Skovfogedtjenesten i Bassehuus bleven vacant; Som 14 Aars Kandidat er det jeg ved denne Leilighed underdanigst vover at fremstille mig som Supplican, ej til Skovfogedembedet, men kun til en interimistisk Ansættelse ved Samme, lig den jeg nu i 8'te Aar har forestaaet, nemlig Skovfogedtjenesten ved Nøddeboe Skovpart. Den attraaede Forandring grunder sig paa de daarlige Udsigter, som jeg i en Alder af 38 Aar endnu har; ved Bassehuus er derimod gode Embedsjorder, som aldeles mangle her ved Pælehuus, fornøden Bolig, som til en gift Familie ligeledes fattes Plads til her. I Bassehuus er det jeg saaledes ønskede at oppebie den maaske langt tilbageværende Tiid, at komme i Betragtning ved en Skovridertjenestes Besættelse. . ."*

For øjeblikket ønsker han husrum for en familie og embedsjord, som han kan dyrke til fornødenheder; bl.a. foder til en hest, som han er (og har været) nødt til at holde for at kunne komme rundt.

**Atter NEJ!** Heller ikke denne gang, bliver han bønhørt.

**Det er nu kommet tydeligt frem, at Ehler N.J. Ratjen ikke ønsker at forblive skovfoged. Målet er et kgl. skovriderembede!**

Mon det vil lykkes? Bliver Mathilde og han et nyt skovrider-par?

**Forstkandidat Ehler N.J. Ratjen måtte foreløbig forblive boende i sit "kandidatlokale" hos hegnsmandsfamilien i Pælehus.**

De sædvanlige embedsforretninger er blevet passet og jeg har i diverse korrespondancer set antydning, at han også har undervist unge aspiranter i landmåling.

**Tilladt fravær "hver Løverdags og Søndags Nat"**

Fra en indholdsoversigt over arkivpakken: »Rentekammerets korrespondance med Skovriderne, 1844« ses: "Ang. staaende Tilladelse til Forstkdt. Ratjen at være fraværende hver Løverdags og Søndags Nat". (Jeg fik i sin tid ikke noteret mere, så formålet med disse "frinætter" må man nøjes med at gisne om).

**En byge af ansøgninger ses indsendt i 1846 og 1847 - stadig forgæves!**

I en vedlagt anbefalingskrivelse nævner hans foresatte, skovrider Brüel, ". . at han nu i en Alder af 40 Aar, endnu kun har opnaaet en Lønning, som næppe en simpel Arbejdsmand kan arbejde for."

**Stadig forgæves.**

– Og heller ikke, da han søger en fast gagepost efter, som han præciserer med understregning: "17 Aars uafbrudt Virksomhed" og endvidere bakkes op af sine foresatte.

**Men så endelig: Skovriderembederne ved Sorø Akademis 2 skovdistrikter opslås i maj 1848. Ehler N.J. Ratjen søger dem.**

Der er 9 ansøgere og Akademiets forstinspektør Frd. Carl Eide, som netop havde arvet sit embede efter sin svigerfar, sætter Ratjen nederst i sin prioritets-liste:

**Ratjen er for gammel (og desuden fra et kongeligt skovdistrikt).**

Eide (som for øvrigt var uægte søn af kronprins Christian Frederik (siden kong Chr.VIII) og en norsk pige), havde modvilje mod ansøgere fra de kongelige skovdistrikter, "der indtil nu har benyttet sig af [deres] kraftige Aar og større Nidkjerhed end en modnere Alder lader vente... Jeg troer det vilde være gavnligt for Akademiet, om man her kunde erholde yngre og friskere Kræfter", argumenterer forstinspektør Eide overfor det nylig (1848) oprettede Kirke- og Undervisningsministerium, som Sorø Akademi nu administreres under.



*Chr. Frd. Eide*  
Forstinspektør  
v. Sorø Akademi



*I. J. Unsgaard*  
Konferensråd  
v. Rentekammeret



*D. G. Monrad*  
Kultusminister  
marts - nov. 1848

***Ministeriet (minister D.G. Monrad personlig) forhører sig hos Rentekammeret om ansøgerne – og indstiller Ratjen til skovridereembedet i Sorø.***

Ministeriet var ikke enige i Eides indstilling af en yngre kandidat fra Sorø med kun 3. karakter ved forsteksamen, så kirke- og undervisningsminister D.G. Monrad synes personlig at have forhørt sig hos Rentekammeret: "*Jeg har derfor underhaanden søgt nærmere Oplysning om de Ansøgendes Qvalification hos Conferensraad Unsgaard. .*" [som i Rentekammeret havde taget sig af de kongelige skove]". . og efterat han baade med Hensyn til Anciennitet og Dygtighed har troet at burde anbefale Forstcandidat Ratjen, som den mest qvalificerede af Ansøgerne, skal jeg . . . allerunderdanigst indstille: – skriver kirke- og undervisningsminister D.G. Monrad "*om Forstcandidat Ehler Nicolai Julius Ratjen maa allernaadigst beskikkes til Skovrider paa Sorø Academis 1ste Skovdistrict og i denne Egenskab tillægges foruden de med Tjeneste forbundne Emolumenter, navnlig fri Bolig og 8 Favne kløvet Brænde, en aarlig Gage af 650 Rbd., i Regnskabsdiceur 100 Rbd. og til Skrivematerialer 12 Rbd., ialt 762 Rbd. aarlig af Academiets Forstkasse.*

***Paa Ministeriets allerunderdanigste Forestilling har det behaget H M Kongen under 5te d.M. allernaadigst at udnævne Dem til Skovrider paa Sorø Academies 1ste Skovdistrict . .***

Så, endelig var der noget der lykkedes! Den 16. august 1848 blev udnævnelsen meddelt.

***Af hjertet tak, men –?"***

Jeg håber, "*at min Ansættelse ved Sorøe, i Fremtiden ikke maatte være til Hinder for en mulig Ansættelse i den kongelige Forstetat . .*" – ansøger Ratjen allerede dagen efter.

(Svaret på det spørgsmål, kom han tids nok til at erfare)

***Nu kunne Ehler og Mathilde tænke på at gifte sig!***

I sin glæde og taknemmelighed, skrev Ehler N.J. Ratjen også straks til sin velgører, kammerherre P.B. Scavenius på Gjorslev, som havde understøttet ham i uddannelsen, at hans ansættelse som skovrider. "*haaber skal begrunde min Fremtids Lykke og sætte mig i Stand til om kort Tid at forenes med en god, elskværdig Pige, med hvem jeg har været forlovet i 13 Aar.*"

***Fra kandidatlokale til skovridergård***

Ehler Ratjen havde i sin tid søgt understøttelse til at møblere sit kandidatlokale i Pælehus. Nu skulle han flytte til en skovridergård. Han anmodede derfor Kirke- og Undervisningsministeriet om et rentefrit lån på 500 rdl. med sikkerhed i sin lovsforsikringspolice. Nej, var svaret.

***Skovridergården »Christiansminde«***

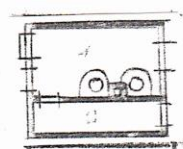
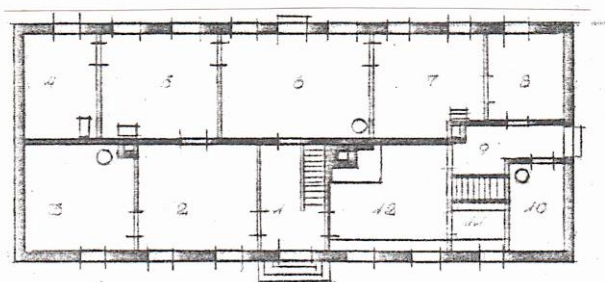
Skovridergården på Sorø Akademis 1ste skovdistrikt, kaldet »Christiansminde« efter en tidligere skovrider, ligger ved en slette midt inde i Sorø Sønderskov. Huset er på 14 fag og bygget i 1843 som erstatning for et ældre hus.





Christiansminde - Gl. skovridergård

Rudolph Helfrich 1957 pinx



BROND

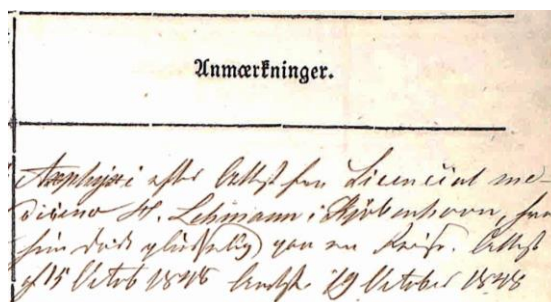
Hvordan møbleringen blev klaret er ikke oplyst, men det forlyder siden, at han ". . med megen Anstrengelse . . paa det omhyggeligste [havde] ordnet Alt i det nye Hjem" til sin bruds modtagelse.

**Bryllupsdatoen – den 27. oktober 1848 var bestemt; Men . . !**

"Kun to Dage vare endnu tilbage til det Øjeblik jeg ventede for Herrens Alter at modtage min sunde blomstrende Piges Haand, men i Himlen var min Skiæbne anderledes bestemt; ved en pludselig Død udsluktes mine Forventninger, og næsten samme Dag, der var bestemt til mit Bryllup, maatte jeg lægge min unge Brud i Jordens Skiød.

**"Faldt pludselig om på gaden, ramt af et hjerteslag" – lød det siden i familien.**

Mathilde Schade, 30 år gammel, som om kort tid skulle giftes, var taget ind til København, vel med følgeskab, og for at købe ind til brylluppet om få dage? Hun får pludselig åndenød, kan ikke få vejret, falder om på gaden og afgang ved døden. "Asphyxi" angiver den tilkaldte læge lic.med. H. Lehmann, som bor i Fiolstræde (No 217), som dødsårsag.



Blovstrød kirkebog 1843-1850 Døde Qvindekjøn 1848



**"næsten samme Dag, der var bestemt til mit Bryllup, maatte jeg lægge min unge Brud i Jordens Skiød"**

– blev det Ehler Ratjens lod at opleve ved begravelsen fra Bloustrød kirke den 25. oktober 1848.



www.dk-gravsten.dk

**Den bevarede, men vandaliserede gravsten på Bloustrød kirkegård**  
*Forstraad Johannes Schade og datter Mathilde Schade*

### ***En kgl. udnævnelse er ikke gratis!***

En kongelig udnævnelse koster 65 rigsdaler i "Bestallingsgebyr". Skovrider Ratjen søger henstand med betalingen og fik den bevilget i 2 år.

### ***Det blev hverdag. Arbejdet blev en hård belastning***

Lammet af sorg måtte Ratjen give sig i kast med det "ønskejob", han var avanceret til: Skovriderens meget skrivebordsarbejde; – og endog "paa det Sted, hvor han havde ventet at nyde Tilfredsstillelse for sine ømme Følelser, men hvor nu kun Sorg og Savn omgav ham" – skrev hans svoger siden til indenrigsminister Bang. "Kun med den yderste Anstrengelse formaaer [jeg] at udføre de Forretninger mit udstrakte Embede udkræver; næppe formaaer [jeg] da at samle mine adspredte Tanker ved det Tienesten paahvilende Regnskab", måtte han i marts 1849 erkende overfor Kirke- og Undervisningsministeriet.

### ***Liv i huset blev der alligevel ikke noget af!***

Ehlers far, den 78-årige skovinspektør fra Gjorslev, som var blevet enkemand i januar 1848, skulle sammen med Ehlers 2 søstre, en enke og en ugift, som boede hos ham, flytte til Ehler i Sorø, men faderen døde forinden af lungebetændelse i januar 1849.

### ***Da skovrider Ratjen i Sorø knap orkede mere, viste der sig en udvej***

Måske var det eks-svigerfaderen, forstråd Schade, som fik ideen – For: Alene i tomme stuer midt i en vintermørk skov (selv om det er ens arbejde) er ikke den bedste kur imod melankoli. Kunne der eventuelt arrangeres et bytte-embede til et mindre krævende job i en mere livlig egn? Mathildes far, som jo selv havde mistet, var nok den eneste, som havde kunnet tillade sig at komme med et sådant forslag.

En skovfoged Schlegel ved Jægersborg Dyrehave med bolig i Klampenborg ved Øresundskysten nord for København, havde ikke noget imod at blive skovrider i Sorø. Så ville han i Sorø "være i Stand til at lade [sine] Sønner faa en en saadan Undervisning, der kan danne dem til duelige Statsborgere", argumenterede han siden.

### ***Skovrider Ratjen skrev en ansøgning, som forfærdede familien***

*Til Kongen! I det jeg ved Deres Majestæts Naade havde den Lykke at erholde Ansættelse . . . [o.s.v],* hvor bl.a. den ovenfor citerede formulering " *Kun to Dage vare endnu tilbage til det Øjeblik . . .*" indgik, ansøgte han i marts 1849 "Allerunderdaningst Deres Majestæt om Tilladelse til at maatte bytte Tieneste med Forstcandidat Skovfoged Schlegel paa Klampenborg ved Jægersborg Dyrehave". Familien var forfærdet.

Ehlers svoger, prokurator Barfoed i Fakse, skrev straks til *Deres Excellence Hr. Indenrigsminister Dr. jur. P.G. Bang* og redegjorde for situationen. Svoger Ratjen havde bestemt lovet familien ikke

at fortage noget pludseligt skridt – og overfor kammerherre Scavenius på Gjorslev ligeledes, fortæller Barfoed indenrigsministeren. – Og så havde han gjort det alligevel!



*P. G. Bang*  
Indenrigsminister  
1848-1849



*N. J. Madvig*  
Kultusminister  
1848 - 1851



*Frd. VII*  
Konge  
1848- 1863

***Indenrigsminister Bang er betænkelig og oversender sagen til kultusminister J.N. Madvig***

Kunne en bedre løsning ikke være "at sætte ham i Stand til at foretage en Reise og midlertidig lade hans Tjeneste bestyre ved en Constitueret, [og derved] kunne bidrage Noget til at hæve Skovrider Ratjens nuværende nedtrykte Sindsstemning?", spørger indenrigsministeren, som i al almindelighed er betænkelig ved bytning af tjenester og ikke mindst ved denne lejlighed "hvor det vistnok tør antages, at det er de særegne indtrufne personlige Forhold . . . der har fremkaldt Ønsket om en saadan Forandring". – Men Bang lader det være op til kultusminister Madvigs afgørelse, under hvem Sorø Akademi sorterede.

***Skovinspektør Eide beklager, men anbefaler en bytning.***

*"Fra denne Side betragtet kan jeg ej andet end ønske, at Skovrider Ratjen maatte faa sit Ønske opfyldt, thi et Afslag turde mulig betydeligen lamme en Virksomhed, som Districtets Krav fordrer."*

***Sådan blev det. Kultusminister Madvig nedlægger den 14. april 1849 en allerunderdanigst Forestilling for Kongen***

I forestillingen resumeres sagens omstændigheder grundigt: Den forlovedes pludselige død og indenfor samme år tabet af begge forældre og skovriderstedets afsides beliggenhed i en af Akademiets største skove. Overvejelserne om at tilbyde en rejse, men hvad så, når han kommer tilbage? Akademiet har ikke væsentlige betænkeligheder ved at ansætte skovfoged Schlegel, så derfor indstilles underdanigst for Kongen om det ansøgte bytte allernådigst kan bevilges.

**Kongen (Frd. d. 7) bifalder indstillingen d. 16. april 1849**

14

Allerunderdanigst Forestilling  
om allerenaadigst Tiltænde for Skovrideren paa Sorø Academiets 1<sup>de</sup> Skov-  
district Ratjen og Skovfogden paa Klampenborg Kjøbsted under 1<sup>de</sup> Kjøben-  
havnske Forst- og jagtdistrict Schlegel til at bytte Tjenester.

Om Skovrideren paa Sorø Academiets  
1<sup>de</sup> Skovdistrict E. N. J. Ratjen og om Skovfogden  
paa Klampenborg Kjøbsted og Skovdistrict Schlegel  
saa indkomne fores om Kongen allerunderdanigst  
Ansøgninger om at maakte bytte Tjenester

Indstillingen bifalder.  
Christiansborg den 16<sup>de</sup> April 1849

Frederik 7

Kirke- og Undervisningsministeriet Forestillinger 1848 (RA) (med Frederik [d. 7]s bifaldende underskrift)

### **Bemærkelsesværdig og beundringsværdig omsorg**

Måske bør man betænke, at de 2 ministres omsorg for en embedsmands personlige ve og vel finder sted under Treårskrigen, hvor mange unge mænd bliver dræbt til sorg for efterladte kærester, kone og børn, søskende og forældre. – Og kun få uger før Danmarks Riges Grundlov underskrives – (af samme hånd, men dog ikke med den samme pen).

### **Pr. 1. maj 1849 flyttede Ehler N.J. Ratjen til Klampenborg for at overtage skovfogedembedet ved Jægersborg Dyrehave. En tjenestepige flyttede med fra Sorø og hans 2 enlige søstre flyttede også til deres bror.**

Da Ehler N.J. Ratjen flyttede til Klampenborg, tog en ene af de 2 tjenestepiger, han havde ansat i efteråret 1848 med; nemlig den 27-årige *Eline Marie Christine Johansen*, som var kommet til Christiansminde den 5. december.

Hans 2 enlige søstre: Enken *Henriette* (f.1799) og den ugifte søster *Ida* (f. 1804), som begge havde boet hos faderen til hans død og derefter midlertidigt hos søster *Elisabeth* (f.1802) gift Barfoed i Fakse, flyttede nu til ham i Klampenborg.

### **Et temmelig varieret og anderledes skovfogedjob i en livlig egn**

*Jægersborg Dyrehave* var ikke en skov som de fleste, men netop en *dyrehave* med hjortevildt. Kronhjorte og dådyr i store flokke. Oprettet og hegnet af Chr. V. i 1670, men åbnet for publikum af Frd. V i 1756 med adgang gennem røde porte med kongens monogram.

Pasning af vildtet i den indhegnede dyrehave sorterede under en særlig "vildtfoged", mens skovfogeden havde de forstmæssige opgaver i Dyrehaven, foruden udlejning af og opsyn med græsning for køer og heste og bestyrelse af 3 andre nærliggende skove. Skovfogeden havde hjælp af et personale på 3 skovløbere (med traktørrettigheder), 4 hegnsmand, 1 opsynsmand og en portner.





Skovfogedembedets segl

### ***Lystighed for enhver smag***

Med sin beliggenhed ved kysten tæt nord for København blev *Dyrehaven* et velbesøgt (nogle skovfolk ville nok tænke: Et overrendt) udflugtsmål, som københavnernes kunne nå ud til med kapervogn og fra 1850 også med dampskib (og fra 1860'erne med tog).

I skoven tæt indenfor Klampenborg-porten lå jo også dengang det særdeles velbesøgte forlystelsessted *Dyrehavsbakken* (ved Kirsten Piils kilde).



*En sommer-søndag på Dyrehavsbakken i midten af 1800-årene*

Til den anden side, ud mod Øresundskysten, havde »Klampenborg Vandkur Anstalt« lejet et areal af Skovvæsnet. Der var adgang for betalende (kur)gæster, som tog bade, drak vand og overværede koncerter og andre arrangementer.



*Klampenborg Vandkur-, Brønd- og Badeanstalt*

### ***Husstanden ved folketællingen 1850***

#### ***3. Skovfogedbolig***

<i>E. Nicolai Julius Ratjen</i>	43	<i>Ugift</i>	<i>Skovfoged Husfader</i>	<i>Nykøbing paa Falster</i>
<i>Kirstine Adeleide Ratjen</i>	45	<i>Ugift</i>	<i>Pensionær</i>	<i>Nykøbing paa Falster</i>

Henriette Antonette Ratjen	50	Enke	Pensionær	Tikøb Sogn, Frdbg. Amt
Eline Marie Johansen	27	Ugift	Huusjomfru	København
Marie Nielsen	24	Ugift	Tjenestepige	Karlebo Sogn, Frdbg. Amt
Lovise Jeppesen	22	Ugift	Tjenestepige	Søllerød Sogn, Kbh. Amt
Jacob Hansen	26	Ugift	Tjenestekarl	Lillerød Sogn, Frdbg. Amt
Ebbe Ebbesen	31	Ugift	Tjenestekarl	Gentofte Sogn, Kbh. Amt
Søren Nielsen	28	Ugift	Bommand ved Klampenborg	Snoldelev Sogn, Roskilde Amt



Skovfogedboligen »Ny Klampenborg«

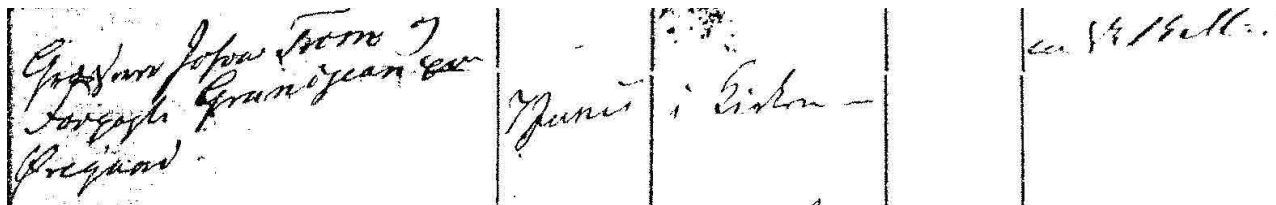
Henrich Buntzen pinx. 1866

### I 1851 giftede skovfogeden sig med sin husjomfru

Efter godt et par år under samme tag og med 2 ugifte søstre som "anstandsdamer" var det vel på tide, at den 45-årige skovfoged Ehler Ratjen giftede sig med sin husjomfru Eline Johansen (f. 1822), som var fulgt med ham fra Sorø. Eline var fra København, hvor hendes mor boede som enke, så vielsen fandt sted i Københavns Vor Frue kirke den 7. juni 1851. (Det fornemmes, at Ehler med fortællingen af sin livshistorie, har gjort et så bevægende indtryk på sognepræsten, at denne umiddelbart fik noteret det meningsløse: "Ungkarl, Enkemand" i hovedministerialbogen. (Hvis Eline har overværet situationen, har det næppe været første gang, hun har hørt Ehler begræde sit tab).

438		1851		C o p u	
Brydgommens Navn, Alder, Haandtering og Opholdssted.		Brudens Navn, Alder, Haandtering og Opholdssted.			
64 Ugyldig, København, Kom- pagn Ehler Nikolai Jac- obs Ratjen, 45 år		Louisa Eline Marie Christiane, 28 Bor, Søllerød Amt			
I t e r e d e.					
Hvem Forloverne ere.		Vielses- Dagen.	Om Vielsen er foretaget i Kirken eller Hjemme, og i sidste Tilfælde Bevil- lings Datum.	Hvor anført i det alm. Lovbr. Reg.	Anmærkninger.
					111





København Vor Frue kirkebog 1837-1856 (HM) Vielser 1851

De fik 3 børn, som titelfotografiet viser:

Ernst Matheo (efter Mathilde) f. 24.juni 1852; Anna (f. 24. dec.1853 † 10. marts 1859, 5 år gammel af strubehoste) og Agnes Henriette (f. 20. okt.1855)

**Endelig: En skovrider-titel ved kongelig udnævnelse**

I 1862 omordnedes 1ste Københavnske Skovdistrikt, således at skovdriften i Dyrehaven og Charlottenlund Skov som »Lystskovdistriktet« skulle varetages af skovfogeden i Klampenborg på eget ansvar, direkte under overførsterens bestyrelse (Hofjægermester Eide!).

Derved kom skovfoged Ehler N.J. Ratjens tjeneste med hensyn til ansvarsområde at svare til et skovriderembede. Den 10. jan. 1863 modtog han kongelig udnævnelse og pensionsberettigelse og "*allernaadigst forundes Prædikament af Skovrider, med Tilladelse til at bære den for en Kongelig Skovrider normerede Uniform.*"

**– Og Vandkuranstalten måtte lade opføre en ny bolig til skovrideren i Klampenborg.**

Vandkuranstalten havde siden sin oprettelse i 1845 lagt beslag på skovfogedens egentlige tjenestebolig og måtte nu lade opføre en ny bolig til den nyudnævnte skovrider.



**Den nye tjenestebolig for skovrideren i Klampenborg** Foto ca.1868 Privateje (på Jespers væg)  
 Ehler med Henriette Eline med Ernst de 2 søstre en pensionær





Privateje (på Jespers væg)

***Skovriderparret på deres gamle dage.***

E.N.J. Ratjen blev 76 år gl. "*entlediget i Naade med Pension*" den 14. aug. 1882. Parret flyttede til København, hvor de på 2. sal Dosseringen 50, indtil Ehlers død i 1893, i øvrigt var naboer til den 51 år yngre galanterihandler Johs. Neye, som i 1881 havde åbnet galanterihandel på Vimmelskaflet – begyndelsen på den endnu eksisterende "Neye-kæde".

Eline flyttede som enke til sin datter og svigersøn i Sorø, hvor hun døde i 1910.